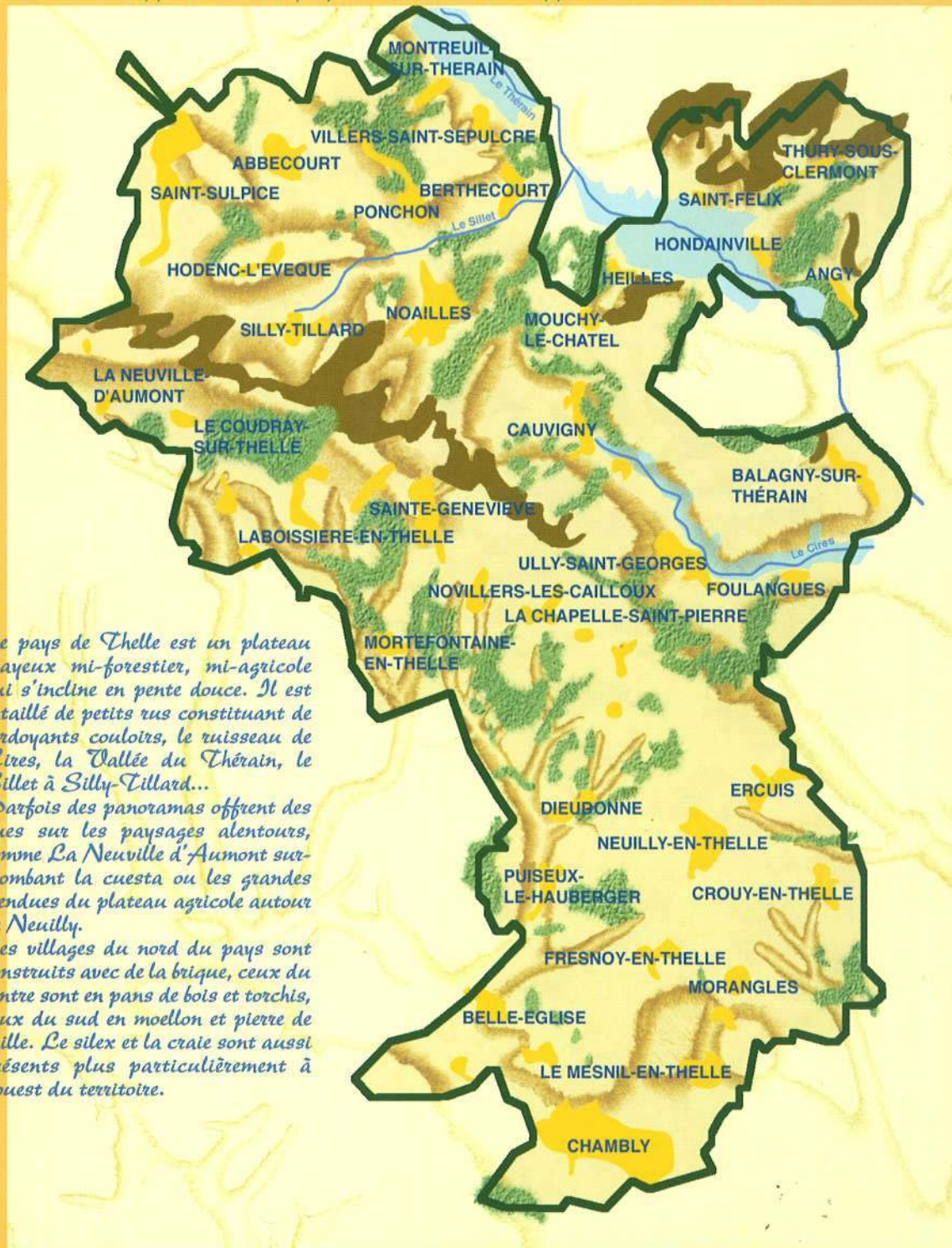


recommandations architecturales

«Il y a un sens à prendre la maison comme un instrument de l'âme humaine» (Gaston Bachelard).
«La maison appartient à son propriétaire mais sa vue appartient à tout le monde».



Le pays de Thelle est un plateau crayeux mi-forestier, mi-agricole qui s'incline en pente douce. Il est entaillé de petits rus constituant de verdoyants couloirs, le ruisseau de Cires, la Vallée du Thérain, le Sillet à Sully-Tillard...

Darfois des panoramas offrent des vues sur les paysages alentours, comme La Neuville d'Aumont surplombant la cuesta ou les grandes étendues du plateau agricole autour de Neuilly.

Les villages du nord du pays sont construits avec de la brique, ceux du centre sont en pans de bois et torchis, ceux du sud en moellon et pierre de taille. Le silix et la craie sont aussi présents plus particulièrement à l'ouest du territoire.

La Communauté de Communes du Pays de Thelle a souhaité éditer pour ses habitants cette plaquette sur les caractéristiques architecturales du territoire.

Ce document d'information et de travail aidera tous ceux qui veulent effectuer des rénovations, des améliorations ou des constructions nouvelles.

Il est important de préserver notre patrimoine et d'inciter à un développement harmonieux. Naturellement, nos services sont à votre disposition pour toute explication.

Le Président.

Implantation



Le bâti est implanté en front de rue soit perpendiculairement à la voie comme à Novillers-les-Cailloux avec les pignons donnant sur une bande enherbée, soit parallèlement comme à Foulangues avec de grandes façades en pierre.

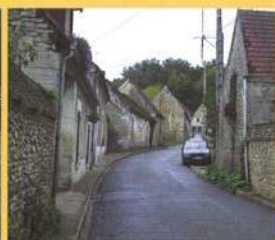
Les murs de clôture, les annexes, les granges et les portes charre-tières sont bâtis en continuité avec le bâtiment principal.

Les villages sont inscrits en suivant le relief, en respectant les pentes, dans le sillon des vallées comme à Dieudonné. Les constructions sont orientées en se protégeant des vents dominants, en recherchant la lumière naturelle, en privilégiant les vues.

Dans les bourgs, tel Chamblay ou Neuilly-en-Thelle, les constructions sont mitoyennes sur deux niveaux ; parfois des lucarnes ornent les toitures et des commerces occupent le rez-de-chaussée.

CONSEILS :

- implanter une construction en jouant avec les annexes pour délimiter une cour, une terrasse, un jardin
- préférer la création d'un garage en bâtiment annexe à un sous-sol avec des rampes d'accès difficiles
- s'enquérir des risques éventuels : inondations, glissement de terrain, présence de cavités
- conserver les éléments naturels du terrain : talus, pentes, plantations...
- choisir des essences à planter en pensant à la taille adulte des arbres, à l'ensoleillement de la parcelle et la nature du sol
- adapter la construction au relief du terrain, en épousant les courbes de niveaux.



Volume



Les volumes des bâtiments présentent des formes simples. Certaines constructions en pierre sont massives, anciens corps marqués par un porche cintré servant d'habitation et de remise (d'environ 8m de haut, 8m de large et 15 à 20m de long) ; les toitures sont toutes aussi imposantes.

Des maisons de plain-pied en pierre recouverte d'enduit, aux ouvertures traditionnelles, parsèment le territoire.

En milieu urbain, les constructions ont deux niveaux ou plus, parfois des combles aménagés.

Les habitations en pans de bois sont des longères ou des bâtisses avec rez-de-jardin et demi-niveau à l'étage.

Les dépendances ont les mêmes caractéristiques que le bâtiment principal et accompagnent les clôtures.

L'enchaînement des constructions, des pignons, des murs, offre une succession de variations légères, de retraits, de hauteurs, de volumes qui rythment les rues. Le faitage est parallèle ou perpendiculaire à la voirie, ce qui entraîne l'animation des façades.

CONSEILS :

- lors de la construction, prévoir la possibilité d'extension de l'habitation par surélévation ou par adjonction d'un corps de bâtiment
- toute extension ou mur de clôture respectent les volumes existants et leurs matériaux
- lors de création de bâtiment observer les volumes alentours : formes, dimensions, proportions
- construire des volumes aux formes simples.





Toitures

Les toitures sont généralement à deux pans inclinés à 45°. D'imposants corps de ferme ont une toiture à quatre pans. Les lignes de faîtage des couvertures s'établissent parallèlement ou perpendiculairement aux axes des rues.

La couverture est souvent en tuile plate de petit moule de couleur orangée ou brune. Les faîtages des toits en tuile plate sont scellés au mortier clair avec des tuiles rondes. D'autres couvertures sont en ardoise naturelle couleur gris-bleu ; les raccords sur les pignons et les faîtages sont réalisés avec une bande de solin en zinc.

Les souches de cheminées sont en pierre de taille ou en brique rouge de forme rectangulaire parfois en brique arrondie. Les lucarnes sont variées : capucine, bâtière, fronton, gerbière...

CONSEILS :

- en construction neuve : les matériaux sont choisis selon le caractère architectural et selon l'environnement (aspect et teinte des matériaux)
- en réhabilitation : éviter de poser des tuiles de rive en couverture, construire des souches de cheminée grandes et larges en brique rouge (pas de brique flammée), pierre ou mortier bâtard
- tenter de dissimuler les antennes paraboliques : emplacement et teinte
- porter une attention particulière aux dimensions des lucarnes créées.

lucarnes menuisées à la capucine



souche de cheminée massive en brique



pignon sans débord



lucarnes maçonneries en bâtière ou à fronton



toiture à croupe



Modénatures

Les modénatures sont des éléments d'ornementation intégrés à la façade qui la protègent des eaux de ruissellement. Des carreaux de céramique de couleurs variées ornent les façades.

Des harpes en pierre de taille appareillées dans des murs en brique ou en silex, des corniches en brique posée en chevron, des éléments de pierre moulurés, des linteaux droits ou en arc surbaissé, des clés de voûte en pierre, des encadrements en pierre ouvragée (dessins géométriques, végétaux, coquillages...) caractérisent le patrimoine local.



CONSEILS :

- conserver et réparer les modénatures lors du ravalement ainsi que toutes les zingueries (descentes d'eaux pluviales, gouttières, bandes de zinc...) pour ne pas altérer le parement de la façade
- réparer les pierres, les briques avec des matériaux identiques à l'existant et les laisser apparents.



Percements

Les percements sont conçus dans un souci d'harmonie (rythme et dimensions). Les fenêtres sont à deux vantaux ouvrant à la française. Les menuiseries se caractérisent par une division en trois carreaux par ouvrant. Les volets battants sont à pleins panneaux ou à claire-voie en bois peint sans écharpe. Les portes, impostes, portails sont sobres en harmonie avec les menuiseries.

Ces éléments sont peints en respectant encadrements, moulures, bandeaux. Dans le pays de Thelle de nombreux porches avec des arcs très variés et divers matériaux ouvrent sur les parcelles. Les pignons sont rarement percés d'ouvertures, sauf comme à Silly où les pignons en pans de bois sont remplis de vitrages offrant une luminosité agréable.

volets persiennes



volets battants en bois peint avec barres



porte pleine avec imposte vitrée



arc en plein cintre



arc en anse de panier



arc surbaissé



porte charretière et plétonne

CONSEILS :

- lors d'un changement de menuiserie l'étanchéité thermique étant renforcée, penser au renouvellement de l'air en créant une bonne ventilation pour éviter des problèmes d'humidité, de moisissures... (installation d'une ventilation mécanique contrôlée, pose de grilles d'aération...)
- lors d'une réhabilitation d'une grange tenir compte des baies existantes pour créer de nouvelles ouvertures
- le vernis ne protège pas suffisamment les menuiseries, les volets, les portes. Préférer une peinture ton clair pour les menuiseries et un ton plus soutenu pour les volets et portes.

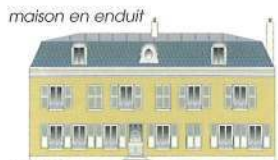
Couleurs



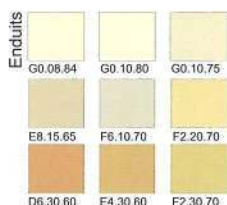
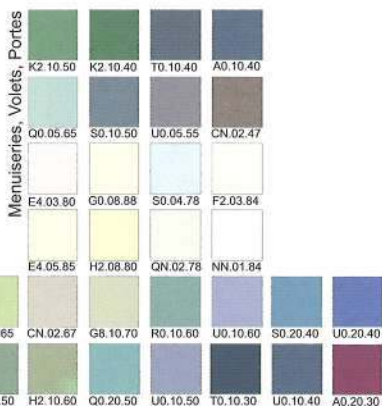
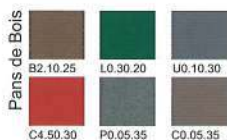
Les couleurs des constructions du Pays de Thelle sont relatives aux couleurs de l'environnement. Elles sont le reflet des matériaux locaux et des différents modes et époques de constructions. Des variations sont visibles sous l'effet des changements de lumière, particulièrement sur la pierre (de gris argenté à ocré), sur le torchis jaune ocré, sur la brique et la tuile plate brun rouge à des tons orangés...

La couleur des toits et des murs représente la coloration dominante d'une architecture mais elle est complétée par des éléments de détails tel que : porches, portes, volets, menuiseries, ferronneries, modénatures... qui viennent ponctuer l'ensemble de leurs tâches colorées. Celles-ci sont en contraste avec les couleurs des toits et des murs soit en valeur, soit en tonalité.

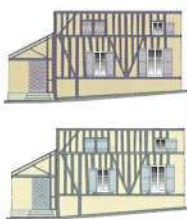
Nuancier : ces références de coloris sont celles des peintures ASTRAL, toutefois d'autres fabricants distribuent les mêmes teintes. Palettes de couleurs élaborées en coordination avec le Service Départemental de l'Architecture et du Patrimoine.



étude couleurs réalisée par Martine HOMBURGER, coloriste conseil



maison en pans de bois



CONSEILS :

- tenir compte de l'exposition des façades, de la variation des saisons et des couleurs des végétaux
- il est déconseillé d'utiliser un blanc pur
- les pièces de ferrures et particulièrement les peintures des volets doivent rester dans la même teinte que les menuiseries
- il est recommandé d'employer une teinte claire pour les menuiseries et une couleur plus foncée pour les volets, portes, porches
- employer les enduits ocrés avec précaution.

maison en pierre



Evolution de l'habitat

Les éléments d'une maison sont : l'insertion, l'implantation, la volumétrie, la toiture, les percements, les matériaux, les modénatures, les couleurs. Les matériaux bois, acier, zinc, béton, aluminium, verre s'intègrent aux bâtisses des villages du pays de Thelle. Ils sont mis en œuvre en harmonie avec la pierre, la brique, le bois, le silex, la tuile plate, l'ardoise...

La maison s'adapte au relief et au site environnant. Les espaces intérieurs seront pensés simultanément avec l'organisation de la parcelle qui les prolonge. Une orientation choisie des espaces de vie optimisera l'ensoleillement. Des possibilités d'évolution, d'extension seront aménagées.

Pour une Surface Hors Œuvre Nette au-dessus de 170m², il est obligatoire de faire appel à un architecte. L'intervention d'un concepteur permet de définir les besoins fonctionnels et esthétiques du projet ; le client est impliqué intimement dans l'élaboration de sa maison. Il obtiendra un produit sur mesure correspondant à son mode de vie, à ses moyens financiers.

C. Bapst - B. Pantz utilisation du volume des combles



baie ouverte sur le clocher du village



atmosphère chaleureuse en bois



F. X. Legenne



F. Millet

piignon ouvert sur jardin avec occultation en bois



N. Okabe - M. Veith



R. Deceuninck



E. Marin - Trotin



appropriation de l'espace d'une ancienne grange en lieu de vie



volume traditionnel en bloc de terre cuite

tectone

CONSEILS :

- avant de construire, définir les besoins en terme d'usage
- consulter en mairie le Plan d'Occupation des Sols (ou PLU) qui décrit les règles de construction et les servitudes (implantation, gabarit, aspect, stationnement, plantations) avant le dépôt du permis de construire
- regarder le paysage au-delà des limites du terrain : cerner les éléments naturels ou bâtis, apprécier l'impact depuis les alentours, observer l'orientation, la direction des vents dominants, les accès et le relief, s'informer des servitudes, repérer les nuisances sonores et olfactives.

son s'inscrit dans un site par son volume, par sa

Matériaux

Dans le sol du Pays de Thelle, on trouve la roche calcaire, l'argile, la craie, le silex et la terre plus ou moins ocrée ; traditionnellement, les murs étaient édifiés avec les matériaux trouvés sur place : moellon, pierre de taille, brique, craie, silex, torchis et pans de bois constituent les habitations du territoire.

Les murs de pierre : ils sont composés soit de pierre de taille, soit de moellon en remplissage et pierre de taille pour les harpes, soit de pierre et silex ou pierre et brique. Parfois les moellons sont montés « à pierre sèche », sans joint. Le moellon peut être recouvert d'un enduit lissé.

La maçonnerie en pierre de taille : les joints sont de faible épaisseur à la chaux grasse et au sable. Ils épousent la forme du moellon dit à "pierre vue". Leur couleur se rapproche de celle de la pierre, jamais de ciment, ni de joint épais.

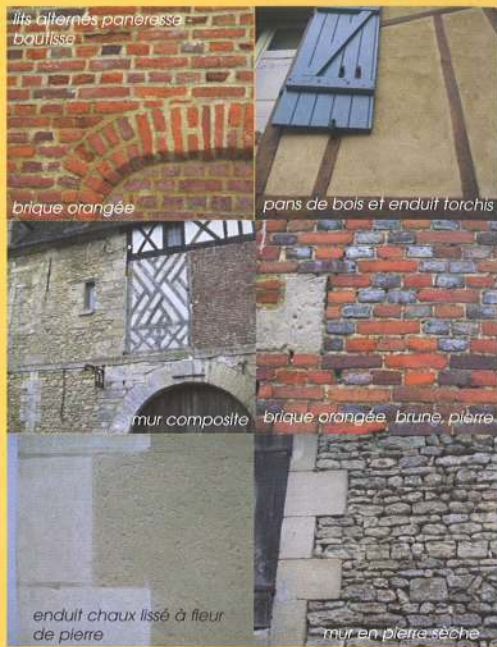
La maçonnerie en moellon : d'assises horizontales, les joints sont exécutés au mortier de chaux grasse et sable. Ils épousent la forme du moellon dit à "pierre vue".

L'enduit à la chaux grasse : il se présente comme un mortier clair, blond, solide et ne se faïence pas. Il est coloré par le sable du pays ou des colorants naturels.

Les murs de brique : ils sont orangés pour les plus anciens et rouge nuancé après 1810. Les murs composites avec la brique, la pierre, la craie, le silex sont soit dominante brique, soit dominante pierre pour les chaînages, nervures, encadrement, ou une mosaïque brique et pierre ou craie ou silex, parfois en damier brique et silex noir. Les joints permettent à l'eau de pluie de glisser sur le mur et d'assurer l'étanchéité de l'ensemble appareillé, pas de joint en creux ni en saillie. Le rejointoiement s'effectue à fleur de mur au mortier de chaux après un dégarnissage.

CONSEILS :

- lors d'un rejointoiement, respecter la nature, l'épaisseur et la coloration des joints pour retrouver l'aspect d'origine sur l'ensemble du mur (produit prêt à l'emploi ou mélange sable, chaux, ciment blanc)
- pour une reprise de maçonnerie, remplacer les matériaux par des blocs de même nature et teinte que l'existant (ex. mortier de reconstitution)
- ne pas utiliser des briques «léopard» teintées mélangées jaune au brun violet
- certains moellons gélifs doivent être protégés par un enduit à base de chaux. Si les pierres sont de bonne qualité, on peut réaliser un enduit à pierres vues



“ Construire ou rénover sa maison c'est aussi pa

Clôtures



Charme
Carpinus betulus



Charmille
Feuilles marcescentes



Chevrefeuille
Lonicera caprifolium



Cornouiller sanguin
Cornus sanguinea

Clôtures et haies délimitent l'espace public et privé des bourgs et villages. Dans le pays de Thelle, les paysages s'enchaînent : murs de pierres sèches couronnés soigneusement devant les bandes enherbées, portails aux piliers massifs en pierre de taille ou brique ouvragées, fines ferronneries fermant les cours des maisons bourgeoises, maçonneries de deux mètres de haut en matériaux composites brique et silex, haies champêtres, corps de bâtiment ou annexes en continuité, nombreuses portes charretières aux pierres sculptées et arcs de diverses formes...

Les haies arbustives peuvent être composées d'essences variées comme la charmille au feuillage marcescent, le noisetier, le mahonia, le groseiller à fleurs, le forsythia, le seringat, le cornouiller sanguin, le saule osier, le robinier, le hêtre, la viorne, le cytise, le chèvrefeuille, le houx, le troène, l'hortensia, la glycine...

Des plantes tapissantes peuvent former une clôture en talus (ex. millepertuis). Les murs les plus anciens sont en blocage d'assise horizontale sans enduit. L'élégance des murs de clôture est assurée par le respect des proportions entre la hauteur des murs et des grilles. Les portails sont en fer ou en bois peint en harmonie avec les matériaux et les couleurs de la maison.



oir s'inspirer des principes simples et rigoureux

toiture, par la couleur de ses matériaux, par se et façades



bandeau pierre, lambrequin moellons enduits à pierre vue

enduit ocré sur moellons

clavier pierre, silex

encadrement pierre moulurée

pavés de grès posés sur sable

Les murs de silex : le silex est une roche dur à grains très fins allant du jaunâtre au noir, à cassure lisse et éclat vitreux. C'est un matériau non poreux. Il existe deux types de silex, blanc et noir. Le silex blanc est utilisé en moellon brut dans les maçonneries, tandis que le silex noir plus rare, tendre et facile à tailler était réservé pour les décors en damier.

Il est souvent présent dans le soubassement (30 à 80cm de haut), servant à protéger la construction en pans de bois et torchis des remontées capillaires. Il est aussi utilisé avec de la pierre ou de la brique pour former des murs de clôture. Ce caillou était taillé au XV^{ème} et XVII^{ème} siècle ; il n'est plus taillé, au XIX^{ème} siècle, l'attention est portée sur le mortier de rejointolement.

Les murs en pans de bois et torchis : les maisons à pans de bois se composent d'une structure de pièces de bois assemblées et d'un remplissage en torchis (terre argileuse). Le torchis constitue le meilleur des isolants phoniques et thermiques ; il ne provoque aucune condensation, il tire vers l'extérieur l'humidité. A condition de bénéficier d'un entretien, ces matériaux sont reconnus pour leur résistance au vieillissement en milieu exposé aux vents et aux intempéries. Ce type de parois nécessite une protection du support et du faite : fondation en maçonnerie de silex ou brique à la base, couronnement de tuile ou débord important de couverture en tête. La protection extérieure est assurée par un enduit ocré ou par un badigeon au lait de chaux.

- préférer la réalisation d'un enduit de finition lissée pour éviter les salissures
- sur les anciennes maçonneries, les enduits imperméables (de type plastique ou non microporeux), la pliolite, le ciment sont à proscrire
- pour un choix esthétique, brique ou pierre peuvent être recouverte d'un lait de chaux, d'un badigeon ou d'un produit similaire (peinture à phase aqueuse).
- nettoyer pierre ou brique d'une façon non abrasive pour préserver le calcin
- à la fin d'un rejointolement, laver les briques avec de l'eau acidulée
- utiliser les hydrofuges de surface avec précaution, ils ne sont pas nécessaires
- si l'enduit est fissuré, décollé ou taché, le reprendre par un piquage et une préparation du support
- sur le bois, l'application de vernis et peintures étanches à la vapeur d'eau est à proscrire. Pour rénover, il faut décaper, poncer, gratter, remplacer les pièces défectueuses avant de repeindre.



participer au paysage et au développement durable et haies

- CONSEILS :**
- réparer dans l'esprit d'origine les éléments d'une clôture ancienne lors d'une réfection (piliers massifs de brique arrondie, couronnements de murs en pierre sèche, appareillages des murs composites brique, pierre, silex...)
 - préférer des clôtures constituées de haies et de grillages aux murs de formes et matériaux divers
 - favoriser la plantation de haies champêtres, de haies brise-vent, et de bandes boisées
 - pour une haie persistante, préférer des haies de charmilles à feuillage marcescent aux thuyas uniformes et desséchants le sol
 - garages, annexes, portails, coffrets EDF, GDF, boîtes aux lettres sont à intégrer soigneusement dans la clôture
 - les travaux de clôture sont concernés par la réglementation et soumis à déclaration de travaux
 - respecter les distances réglementaires de plantation de végétaux par rapport à la limite de propriété :
 - . distance minimum de 0,50m pour une haie de moins de 2m de haut
 - . distance minimale de 2m pour les arbres de 2m et plus.



Noisetier
Corylus avellana



Viorne obier
Viburnum opulus



Erable champêtre
Acer campestre



Forsythia
Forsythia intermedia



issus de la tradition locale pour en tirer des leçons

Devantures commerciales



Les bourgs du pays de Thelle comme Neuilly-en-Thelle, Chambly, Noailles, Le Mesnil-en-Thelle... témoignent d'une forte activité commerciale. En site urbain, le traitement des devantures commerciales influence l'aspect qualitatif de la rue et son attractivité.

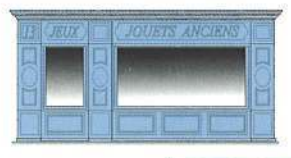
Chaque immeuble doit donner l'impression visuelle de s'appuyer sur le sol. Les façades commerciales doivent s'adapter avec simplicité en harmonie avec l'immeuble et la rue. En particulier, il faut éviter qu'une vitrine ne chevauche deux immeubles contigus.

La création d'une vitrine s'établit de préférence en utilisant les ouvertures existantes afin de respecter les percements de l'ensemble de la façade ; l'emplacement des percements de la devanture doit tenir compte du rythme des baies à l'étage. Les devantures sont soit en **feuillure**, soit en **applique**.

Pour le choix des enseignes, préférer un panneau peint éclairé par des spots s'inscrivant dans la composition de la devanture. Les caissons lumineux ou clignotants sont déconseillés.

les enseignes potences

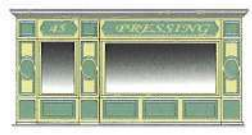
illustrations de la diversité des expressions graphiques, des symboles, des couleurs, des matériaux, des éclairages...



les couleurs

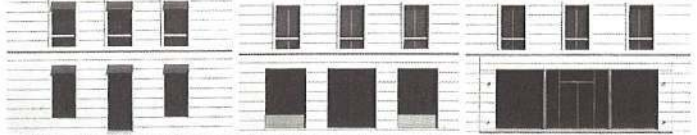
DEVANTURES COMMERCIALES

F6.15.85	G4.20.70	S0.15.55	C4.30.50
F6.20.80	J0.30.50	T0.30.40	B2.30.30
F2.35.75	P0.15.45	P0.40.30	W0.20.30



les typologies des devantures

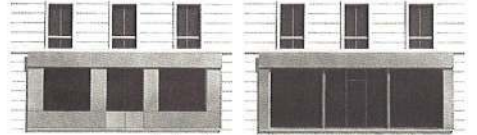
devantures en feuillure



vitrines dans l'encadrement des baies existantes : mise en valeur de la maçonnerie.

volumes de verre en saillie serts dans des châssis.

devantures en applique



panneaux moulurés de bois peint en saillie.

élargissement des vitrines, sans soubassement.

exemple de devanture inscrite en applique dans les murs d'une ancienne grange, à Cauvigny.



CONSEILS :

- mettre en valeur les parements en maçonnerie en effectuant le ravalement et en évitant l'application de matériaux de placage
- éviter la profusion des matériaux
- poser les vitrines en les encastrant dans l'embrasure des baies avec ou sans menuiserie de bois ou de métal
- appliquer une bavette en zinc sur les bandeaux en saillie
- choisir une seule tonalité pour l'ensemble de la devanture, en rapport avec l'enseigne
- éviter les couleurs bariolées et la multiplication de formes variées
- ne pas utiliser de couleur trop "clinquante"
- limiter le nombre et les dimensions des enseignes
- placer les bandeaux des enseignes sur l'élévation du rez-de-chaussée
- porter une attention aux emplacements, dimension, couleur, graphisme et système d'éclairage.



Renseignements utiles

Loi n° 77-2 du 3 janvier 1977 sur l'architecture

Art. 1er - l'architecture est une expression de la culture. La création architecturale, la qualité des constructions, leur insertion harmonieuse dans le milieu environnant, le respect des paysages naturels ou urbains ainsi que le patrimoine sont d'intérêt public.

Glossaire : définitions extraites du *Dicobat Ed. Arcature, 1993.*

- A PIERRES VUES :** laissant une partie de la pierre apparente
ARASER AU NU DU MOELLON : rendre horizontale la face supérieure d'un mur ; éliminer ce qui dépasse
BADIGEON : dilution de chaux éteinte (ait de chaux, blanc de chaux) avec de l'alun et un corps gras
BANDEAU : bande d'enduit plate et unie, en saillie sur la façade, marquant l'encadrement d'une baie
BANDE DE SOLIN : façon de bavette zinc engravée dans un mur pour protéger un relevé d'étanchéité
BLOCAGE : remplissage de maçonnerie cailloux et pierres, noyés dans un bain de mortier entre des chaînes de pierre taillée ou de brique
CALCIN : croûte superficielle dure de carbonate de chaux qui se forme à la surface des pierres calcaires, sous l'action de l'air et des intempéries
CHAINAGE : éléments d'assature des parois porteuses d'un bâtiment
CHAUX GRASSE : liant obtenu par calcination du calcaire avec une prise s'effectuant sous l'action du gaz carbonique de l'air. Le durcissement complet qui suit la chaux aérienne peut durer plusieurs mois. Les chaux aériennes les plus recherchées sont les chaux grasses, obtenues à partir de calcaires très purs
CORNICHE : forte moulure en saillie qui couronne et protège une façade
CROUPE : pan de toiture rampant à l'extrémité d'un comble
DEGARNIR : dégager sur une profondeur le mortier des joints d'un mur, pour constituer un rejointoiement
ECHARPE : barre de bois disposée en diagonale entre les traverses d'assemblage des volets
ENDUIT LISSE : enduit de finition parfaitement plan sans aucune aspérité ni creux visible
FEUILLURE : angle rentrant ménagé pour encasturer une huisserie, un volet, une devanture
HARPE : ensemble des éléments maçonnés en alternance formant le parement d'un angle de deux murs
HYDRAULIQUE : qualifie un liant qui fait prise et durcit sous l'eau (ciments Portland, chaux hydrauliques...)
IMPOSTE : partie d'une baie située au-dessus d'une porte. Elle est fixe, ouvrante, vitrée ou pleine
LINTEAU : élément monolithique qui ferme le haut d'une baie et soutient la maçonnerie située au-dessus de l'ouverture, reportant sa charge vers les jambages, plédroits ou poteaux
LONGERE : désigne une maison rurale étroite, de plain-pied, à développement en longueur
MARCESCENT : feuillage qui se flétrit sur la plante sans se détacher
MENEAU : montant vertical dormant, en maçonnerie, qui divise une baie en plusieurs parties
MODENATURE : proportions et disposition des moulures, membres d'architecture caractérisant la façade
MORTIER : mélange composé d'un liant (hydraulique, aérien, synthétique), de granulats, de pigments colorants, d'adjuvants. Les mortiers sont utilisés pour lier, enduire, coller, ragréer, jointoyer, isoler...
MORTIER BATARD : mortier à chaux, à enduire où le liant est un ciment, chaux en quantités égales
PIERRE SECHE : qualifie une maçonnerie de pierres plus ou moins appareillées sans liaison par un mortier
PLIOLITE : (marque déposée Goodyear) résine élastomère dans la composition de peintures, revêtements d'étanchéité
PORTE CHARRETIERE : haute porte de cour de ferme, à deux vantaux pleins, pour le passage de charrois
REJOINTOIEMENT : regarnissage au mortier des joints d'un mur après qu'on les ait approfondis et nettoyés
TABLEAU : parois latérales encadrant une baie de porte ou de fenêtre

Bibliographie :

- les maisons paysannes de l'Oise / A. et R. Bayard, - Paris : Ed. Eyrolles, 1994
- le bâti pierre, - Paris : EDF, 1994
- le bâti pans de bois, - Paris : EDF, 1994
- le bâti brique, - Paris : EDF, 1994
- promenade dans le Thelle et le Vexin / bulletin du Gemob n°52, 1992
- plantons dans l'Oise / Caue de l'Oise, D. Soltner, - Angers : sciences et techniques agricoles, 1991
- les haies en Picardie - intérêt, installation, entretien / Crpf et Conseil Régional de Picardie, - Amiens, 2001
- le torchis / Caue de l'Oise, - Chantilly, 1997
- réhabiliter et entretenir un immeuble ancien point par point / Anah, - Paris : Ed. du moniteur, 1989.

Important :

Le recours à l'architecte est obligatoire sauf pour les particuliers construisant pour eux-mêmes une construction de surface hors œuvre nette inférieure à 170m² (loi sur l'architecture du 3 janvier 1977). Vous avez toujours intérêt à confier à un architecte, non seulement la conception et l'établissement de votre projet, mais également la responsabilité de diriger et de coordonner votre chantier : vous y gagnerez en temps et en qualité.

Dans tous les cas, il vous est néanmoins possible, le plus en amont de votre projet, de bénéficier de l'assistance architecturale offerte par le CAUE. Ce service départemental gratuit vous permet de recueillir l'avis et les conseils d'un architecte consultant, notamment sur les meilleures possibilités d'intégration de votre maison sur le terrain et éventuellement sur les modifications à envisager pour satisfaire au mieux aux règles d'urbanisme en vigueur. Cependant, en aucun cas ce service ne peut conduire à une prise en charge de la maîtrise d'œuvre de votre opération.

Avant de procéder à un ravalement ou à la construction d'une clôture, pour tous travaux modifiant l'aspect architectural des maisons, vous devez établir une Déclaration de Travaux (formulaire, plan de situation, plan de masse, schéma des façades ou photographies) exemptée de Permis de Construire. Le formulaire est disponible en mairie. Cette déclaration officielle renseigne les administrations compétentes (mairie, service départemental de l'architecture, DDE) et vous prémunit contre les plaintes éventuelles pouvant émaner de tiers.

Adresses utiles :

Agence de l'Environnement et de la Maîtrise de l'Energie Picardie (ADEME)

2 rue Delpech 80000 Amiens tél. 03 22 45 18 90

Association Départementale d'Information sur le Logement (ADIL)

38 rue Jean Racine 60000 Beauvais tél. 03 44 48 61 30

Centre d'Amélioration du Logement Pact Arim de l'Oise (CAL PACT)

28 rue du Pont d'Arcole 60000 Beauvais tél. 03 44 02 21 93

Service Départemental de l'Architecture et du Patrimoine (SDAP)

architecte des bâtiments de France Palais National 60200 Compiègne tél. 03 44 38 69 40

Subdivision de l'Equipement de Méru (DDE)

7 rue Aristide Briand 60110 Méru tél. 03 44 52 64 30

Maison Paysanne de l'Oise (MPO)

16 rue de l'Abbé Gellée 60000 Beauvais tél. 03 44 45 77 74

Page9 suivi-animation Opération Programmée de l'Amélioration de l'Habitat

90 rue de Paris 60430 Noailles tél. 03 44 03 00 28

Briqueterie Dewulf

5 Ancienne Route de Paris 60000 Allonne tél. 03 44 02 06 82

Tuileries Huguenot Fenal

9 rue des Usines 60850 Saint-Germer-de-Fly tél. 03 44 82 81 00.



CONSEIL D'ARCHITECTURE, D'URBANISME ET D'ENVIRONNEMENT DE L'OISE
La Cabotière - Parc du Château - BP 439 - 60635 CHANTILLY CEDEX
TEL : 03 44 58 00 58 e-mail : caue60@wanadoo.fr FAX : 03 44 57 76 46

pour en savoir plus

CAUE DE L'OISE



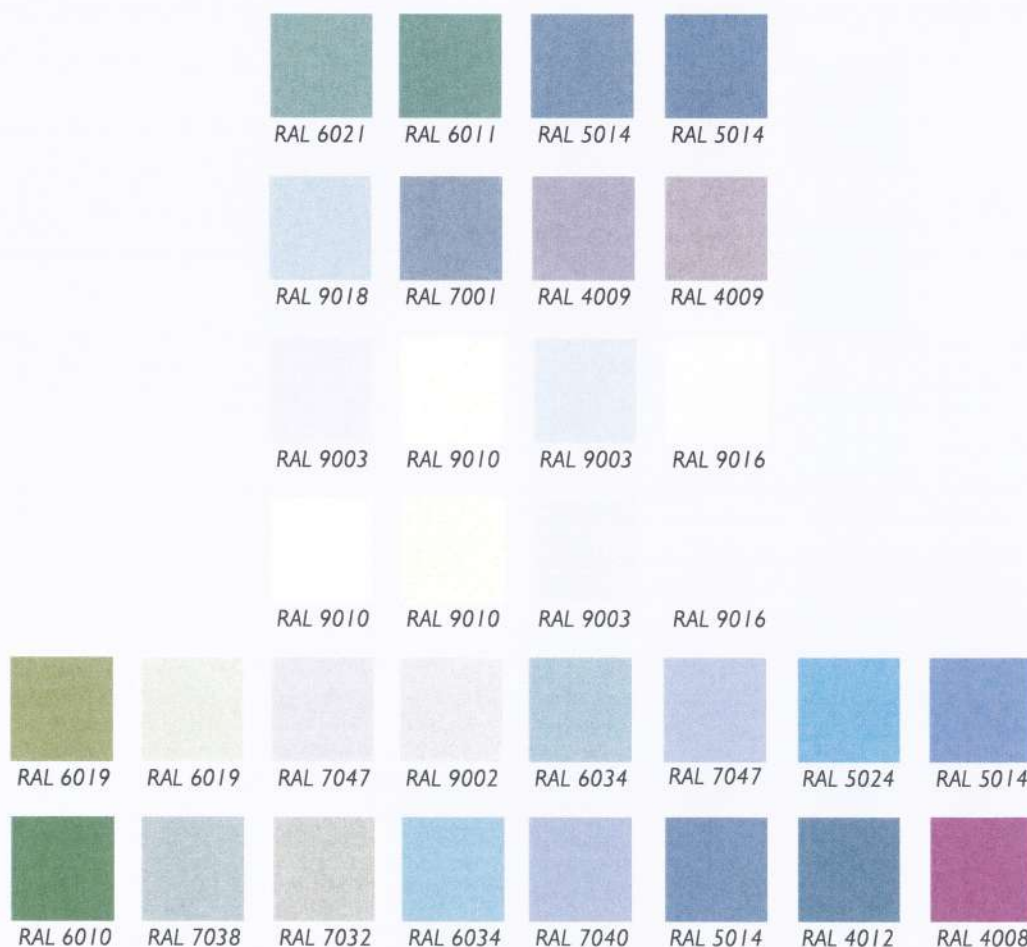
ce site plaquette a été réalisé par le CAUE de l'Oise à la demande de la Communauté de Communes du Pays de Thelle par Jean-Pierre BETEGNE et Carole DAUPLIN.

POUR INFORMATION

Nuancier pour la Communauté de Communes de la Thelloise Correspondances RAL.

Les références de couleurs sont tirées de la plaquette de recommandations architecturales éditée en 2001 et réalisée par le C.A.U.E de l'Oise. La Charte chromatique rassemble les différentes couleurs relevées sur le territoire pour les trois éléments essentiels que sont les couvertures, les façades et les menuiseries. Toutefois, il s'agit d'une référence de couleurs pouvant être nuancée en fonction de la nature du matériau de support, de la variété de la lumière et de la durée d'exposition. La conversion des références précédentes en RAL occasionne un resserrement du nombre de ces références. Ainsi, ces données sont communiquées à titre indicatif.

LES MENUISERIES, VOLETS ET PORTES



60

Oise

caue

Conseil d'architecture, d'urbanisme
et de l'environnement

LES PANS DE BOIS



RAL 7006



RAL 6016



RAL 7031



RAL 3027



RAL 9023



RAL 7003

LES ENDUITS



RAL 9010



RAL 9010



RAL 1013



RAL 1015



RAL 9001



RAL 1015



RAL 3012



RAL 1001



RAL 1014

LES DEVANTURES COMMERCIALES



RAL 1013



RAL 1014



RAL 7040



RAL 3014



RAL 1015



RAL 1000



RAL 5024



RAL 4010



RAL 1018



RAL 6021



RAL 5018



RAL 5022

LES GRILLES

Ces couleurs ne sont pas présentes dans la plaquette et restent à relever sur place.